



Manual Interface Lumikit Starter

© 2011 Lumikit Sistemas para Iluminação



⚠ Não conecte a interface no computador ainda, leia o manual e verifique como é feita a instalação dos drivers.

Assista ao vídeo de configuração inicial da interface Lumikit Starter:

- <http://www.lumikit.com.br/videos>

ou leia o capítulo 9 deste manual !

rev.0 – 04/05/2011

SUMÁRIO

1.	INTRODUÇÃO	3
2.	INSTALAÇÃO, CONECTORES, LEDS E BOTÕES	3
3.	LIGAÇÃO DA INTERFACE	3
4.	ISOLAMENTO DA INTERFACE.....	4
5.	CONTEÚDO DA EMBALAGEM.....	4
6.	MANUTENÇÃO	4
7.	LIMPEZA.....	4
8.	GARANTIA	5
9.	INSTALAÇÃO DOS DRIVERS USB NO WINDOWS 7.....	5
10.	PROBLEMAS E SOLUÇÕES.....	9

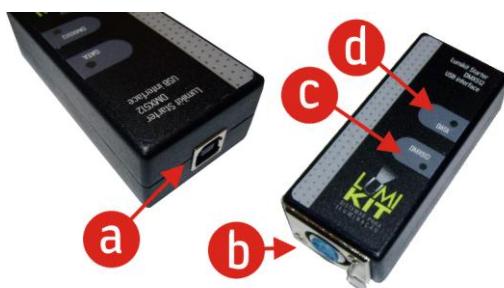
1. Introdução

A interface Lumikit Starter é leve e compacta ideal para instalações de pequeno porte. Utiliza a porta USB do computador.

Características:

- 512 canais padrão RS 485;
- Dimensões (AxLxC) 4x5x12 cm;
- Leds indicadores do status de funcionamento da interface;
- Peso 200 gr (300 gr com embalagem).

2. Instalação, conectores, LEDs e botões



- a: conector USB tipo B: deve ser ligado em uma porta USB do computador, por esse cabo também é feita a alimentação da interface.
- b: conector XLR - Canon: saída DMX, deve ser ligado na sua iluminação;
- c: LED DATA: indica que existe comunicação entre o computador e a interface;
- d: LED DMX512: indica que a interface está se comunicando com o software e que existe sinal DMX512 no conector b;

3. Ligação da interface

A ligação da interface Lumikit Starter é simples, mas antes de conectar a interface ao computador faça o download dos softwares Lumikit.

Os drivers USB estão no pacote Lumikit Pack que pode ser baixado do site <http://www.lumikit.com.br> ou encontrado no CD que acompanha o produto.

Conecte o cabo USB na interface e no computador, em seguida ligue os seus aparelhos DMX no conector XLR – Canon. Siga os passos do capítulo 9 para mais detalhes sobre a instalação dos drivers.

Observações:

- As saídas DMX podem ser ligadas diretamente aos aparelhos de luz que serão controlados, também pode ser utilizado um splitter ou buffer no sinal DMX caso sejam ligados mais que 32 aparelhos de luz em uma saída DMX;
- A alimentação vem da própria porta USB do computador;

- Podem ser ligadas mais interfaces Lumikit Starter no mesmo computador, é recomendável utilizar até 2 interfaces no mesmo computador, se precisar de mais universos DMX, utilize a interface Lumikit PRO 4.

4. Isolamento da interface

⚠ Todas as interfaces Lumikit possuem isolamento com acoplador óptico na saída do circuito lógico.

Na interface Lumikit Starter o negativo do conector USB é o mesmo que o negativo do conector DMX (pino 1 do XLR/canon). Neste caso mesmo que a interface tenha o acoplador óptico para proteção do circuito lógico, o negativo não tem a isolação.

Isso pode resultar em alguns problemas como existir uma diferença elétrica entre os aparelhos de iluminação e o computador, quando os aparelhos DMX são de baixa qualidade ou apresentam defeitos, o que acaba gerando uma corrente e tensão sobre a porta USB do computador, fazendo com que a porta USB se desligue (por proteção do computador). Isso não acontece se os aparelhos DMX forem de qualidade e existir um bom aterramento no computador e nos aparelhos de iluminação.

No caso da porta ser desligada pelo computador por problema elétrico, o software vai perder a comunicação com a interface e o iluminador deverá refazer a conexão.

Recomendamos utilizar instalações com aterramento.

Problemas que podem ser causados pela falta de aterramento:

- interface desconecta aleatoriamente;
- aparelhos podem receber sinais DMX aleatórios;
- **BAIXA SEGURANÇA PARA O OPERADOR: RISCO DE CHOQUE ELÉTRICO!**

Veja mais sobre aterramento na internet: [http://pt.wikipedia.org/wiki/Terra_\(eletricidade\)](http://pt.wikipedia.org/wiki/Terra_(eletricidade))

5. Conteúdo da embalagem

- Interface Lumikit Starter;
- Cabo USB;
- Folheto de instruções;
- CD com software LumikitPack (SHOW + LED), manuais em PDF e videos.

6. Manutenção

Não existem peças internas que possam ser substituídas pelo cliente. Os componentes são muito sensíveis a energia eletrostática. No caso de problemas recomendamos entrar em contato com a Lumikit para os procedimentos de manutenção.

7. Limpeza

Ao limpar a interface, lembre-se de desconectá-la da linha DMX e do computador.

A interface pode ser limpa com um pano levemente umedecido.

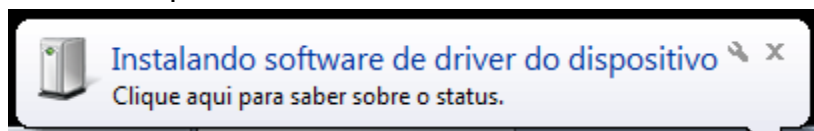
⚠️ Aguarde secar totalmente para ligar os cabos na interface novamente.

8. Garantia

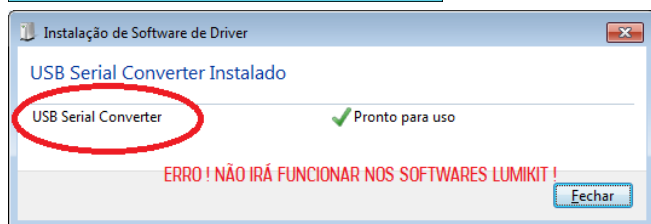
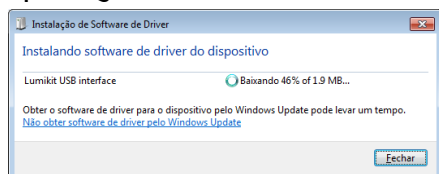
A interface Lumikit Starter tem garantia de 12 meses. O cabo USB e os circuitos integrados de saída não são cobertos pela garantia, pois dependem das instalações do cliente.

9. Instalação dos drivers USB no Windows 7

Ao conectar a interface no Windows Vista e no Windows 7 e se a internet estiver conectada, automaticamente o Windows Update buscará na internet um driver:



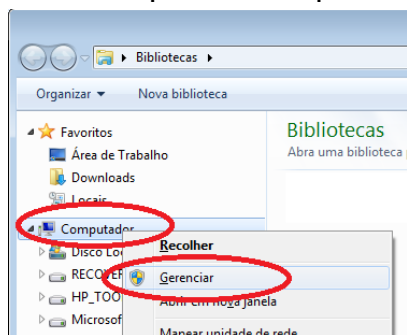
Após alguns instantes a interface será instalada:



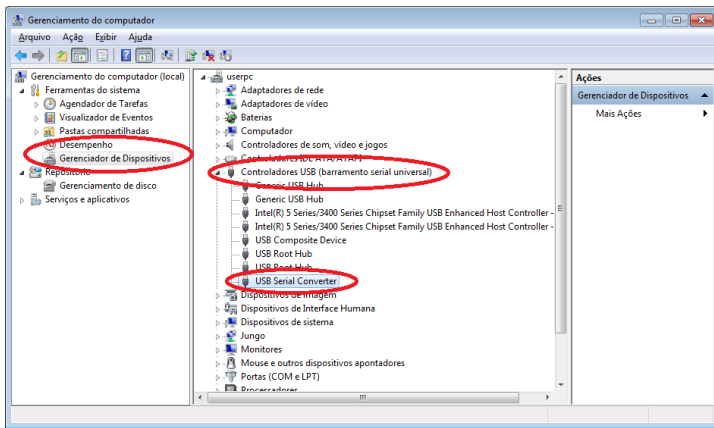
O problema é que o Windows Update reconhece a interface como "USB Serial Converter" e não como "Lumikit USB interface", nesse caso a **INTERFACE NÃO IRÁ FUNCIONAR!**

Para instalar o driver corretamente ou então se o Windows Update não encontrar o driver siga os seguintes passos:

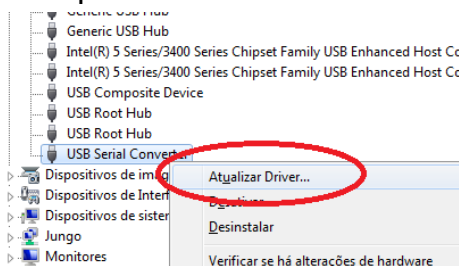
A – acesse o Gerenciamento do computador, no Windows Explorer clique com o botão esquerdo do mouse sobre "Computador" e depois em "Gerenciar":



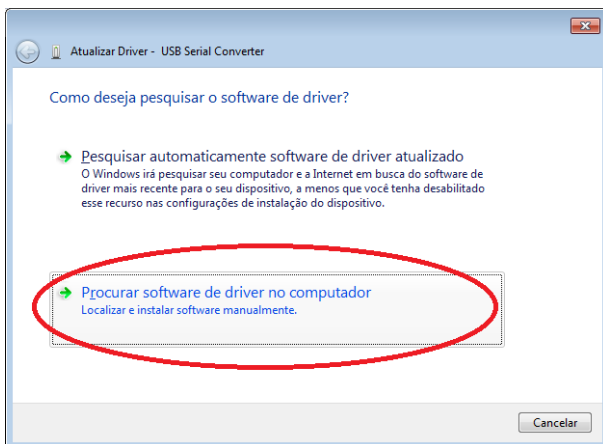
B – No Gerenciamento do computador clique sobre "Gerenciador de dispositivos", depois na lista procure por "Controladores USB (barramento serial universal)" e localize "USB Serial converter":



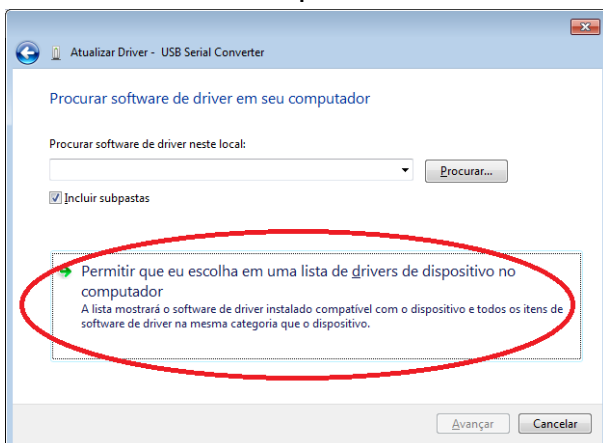
C – Clique com o botão direito do mouse sobre "USB Serial Converter" e selecione "Atualizar driver...":



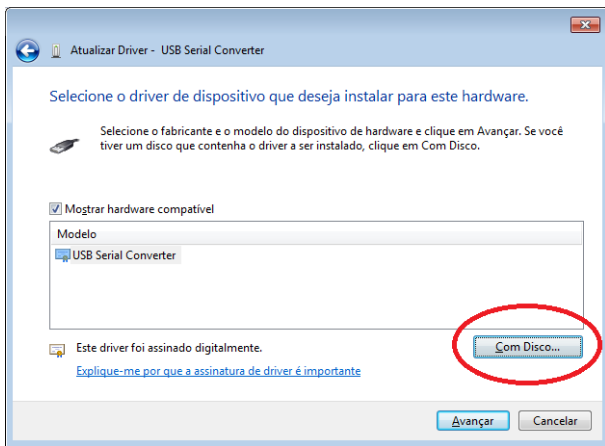
D – Selecione a opção "Procurar software de driver no computador":



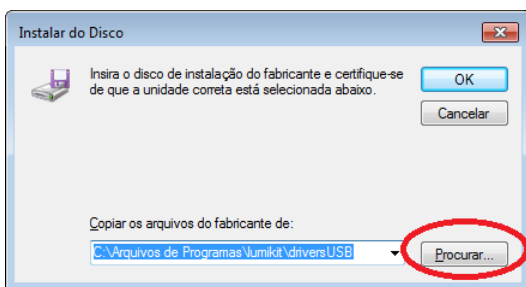
E – Selecione "Permitir que eu escolha em uma lista de drivers de dispositivo no computador":



F – Clique sobre o botão "Com disco...":

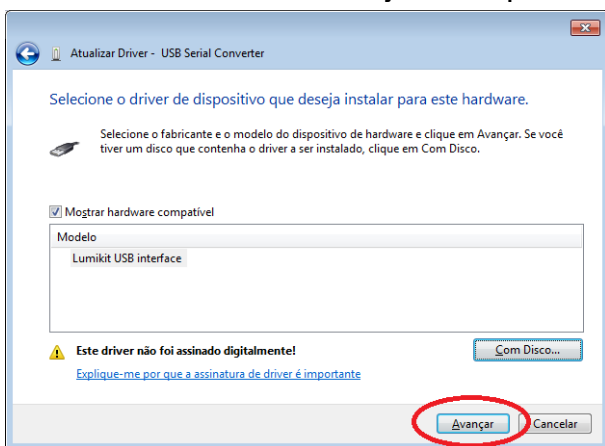


G – Clique sobre o botão "Procurar" e selecione a pasta "driversUSB" dentro da pasta onde os softwares Lumikit foram instalados:

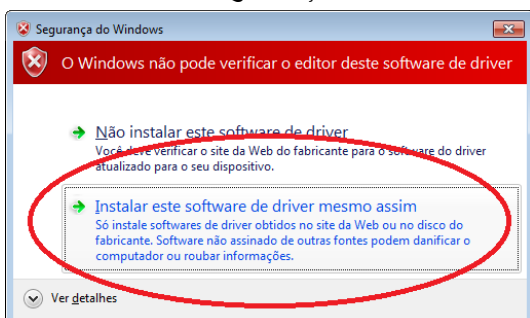


Por padrão essa pasta é "C:\Arquivos de programas\Lumikit\driversUSB", mas pode ter sido alterada no momento da instalação.

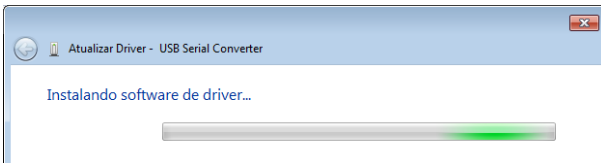
H – A interface será listada na janela, clique em "Avançar":



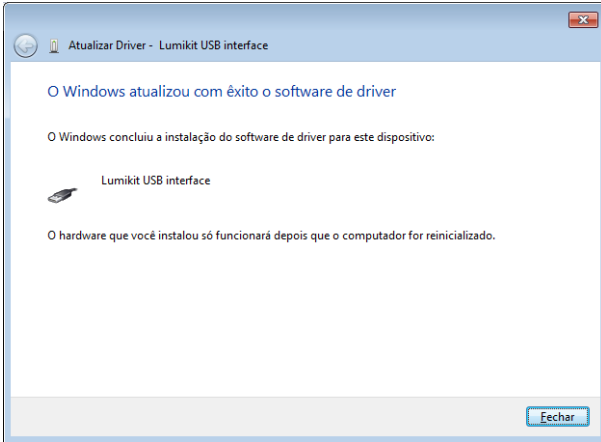
I – No alerta de segurança, selecione "Instalar esse software de driver mesmo assim":



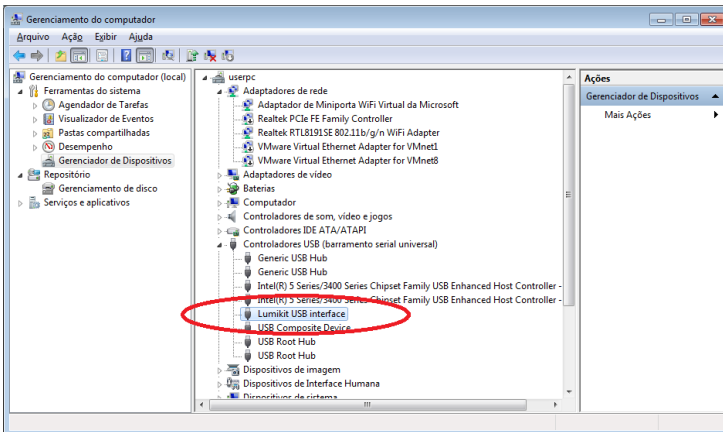
J – Aguarde a instalação:



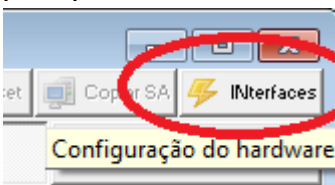
K – Mais alguns instantes a interface será instalada:



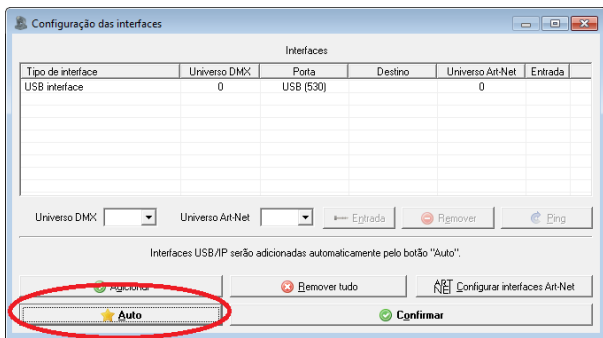
L – Após a instalação desconecte a interface, aguarde 10 segundos e conecte novamente. Verifique no Gerenciador de dispositivos se a interface aparece corretamente, caso contrário repita o procedimento.



M – Dentro dos softwares Lumikit, clique sobre o botão "INterfaces" (no canto direito superior) na janela principal:



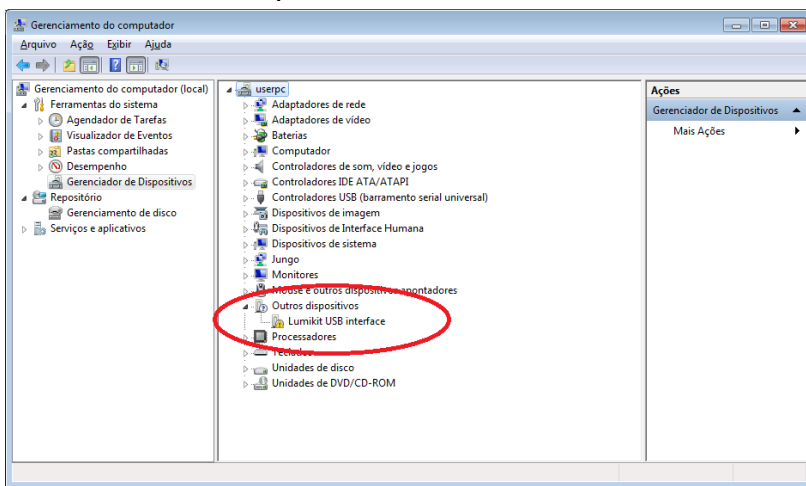
N – Clique no botão "Auto" para que a interface seja localizada pelo software:



0 – Clique em "Confirmar" e a interface estará se comunicando com o software, o LED "DMX512" estará aceso e o LED "DATA" piscando.

Ao conectar a interface em outra porta USB, os drivers deverão ser reinstalados para a nova porta USB! Portanto repita esse processo para cada porta USB de seu computador.

Caso o Windows Update não instale o driver automaticamente como "USB Serial Converter", localize a interface no Gerenciador de dispositivos como "Lumikit USB interface" dentro de "Outros dispositivos":



10. Problemas e soluções

Abaixo uma lista de problemas e possíveis soluções:

P: Quando cliço em "Auto" na configuração de interfaces do software Lumikit SHOW ou LED a interface não aparece, a interface está ligada ao computador.

S: Os drivers USB não foram instalados corretamente.

P: A interface não liga.

S: Caso verifique o cabo USB.

P: A interface esta conectada, os 2 LEDs acesos mas a saída DMX não está enviando sinal.

S: Verifique os seus cabos DMX, também pode ter ocorrido a queima dos CIs da saída DMX, entre em contato com o suporte para mais informações sobre a manutenção.

P: Os aparelhos DMX recebem sinais aleatórios.

S: Verifique os seus cabos DMX, o comprimento dos mesmos, evita fazer "montes" de cabos, pois geram interferência, verifique também os aparelhos DMX na sua linha DMX. Utilize um resistor terminador no último aparelho DMX, esse resistor tem 1/2W e 120 ohms, deve ser ligado entre o pino 2 e 3 do conector XLR – Canon.